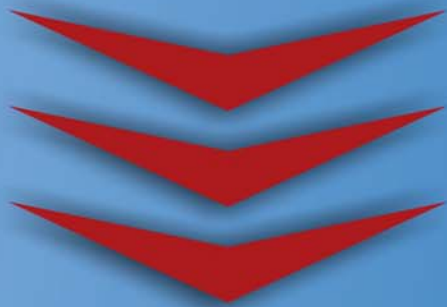


La economía de Bizkaia

#10 noviembre 2012

www.camarabilbao.com

10



El estado de la economía mundial se mantiene en una situación de gravedad, constituyendo Europa uno de los principales lastres. Las economías avanzadas pierden fuelle a marchas forzadas, debido a los recortes del gasto público y a la debilidad del sistema financiero, mientras que la relativa buena salud de los países emergentes también se está resintiendo.

El último informe sobre perspectivas de la economía mundial elaborado por el FMI calcula que la economía mundial crecerá en 2012 un 3,3 % y un 3,6 % en 2013, lo que significa una reducción de 0,1 puntos y 0,3 frente a sus pronósticos al comienzo del pasado verano. El FMI indica también que la economía en la zona del euro se contraerá este año un 0,4% y que en 2013 logrará un crecimiento mínimo del 0,2%. El FMI también advierte de que la debilidad económica mundial también afectará a los mercados emergentes y ha reducido, por ejemplo, en dos décimas su estimación de crecimiento en 2013 para China.

La realidad de la economía vasca y vizcaína, aún siendo menos mala que la española, no escapa de este bucle perverso y presenta también importantes signos de deterioro. Signos que pueden prolongarse en el tiempo si no se toman medidas de reactivación basadas en la inversión, formación y desarrollo tecnológico, que incrementen la competitividad e impulsen el crecimiento económico.

En definitiva, los próximos meses van a ser cruciales para saber en qué medida vamos a ser capaces de reconducir el penoso estado de la situación económica en la que nos hayamos inmersos..

Situación grave

OBSERVATORIO



Las últimas previsiones de la práctica totalidad de los analistas e instituciones, revisan a la baja las tasas de crecimiento tanto de la economía mundial como de los principales países. La tendencia negativa de la economía española se ha acelerado por efecto de los recortes, el hundimiento del consumo y las muestras de debilidad de los países del entorno a los que España destina buena parte de sus exportaciones.



El sector industrial vasco se ve cada vez más afectado por la desaceleración del conjunto de nuestra economía, lo que crea, a su vez, un bucle negativo ya que la debilidad de la propia industria debilita la evolución positiva de la economía vasca.



Una vez más, el sector de la construcción es el peor parado de la coyuntura económica y además su caída se va agudizando según va transcurriendo 2012.



El sector terciario continúa con su progresiva desaceleración. El comportamiento de los servicios de no mercado ha sido más positivo que el de los de mercado.



El empeoramiento de la situación económica de la ciudadanía, las negativas perspectivas y la dificultad de acceder al crédito hacen que el consumo de los hogares cada vez se vea más ajustado, agravando la situación del comercio minorista.



El retroceso económico afecta de una forma importante al tráfico de mercancías en el Puerto y el sector turístico mantiene las cifras alcanzadas el año pasado.



A pesar de que, en el contexto de contracción de la economía, las exportaciones de Bizkaia se están viendo afectadas negativamente al ser Europa nuestro principal socio comercial, el comercio exterior continúa siendo un factor clave para mitigar la caída del PIB.



La profunda situación de incertidumbre sobre el devenir de nuestra economía continúa haciendo difícil la recuperación del dinamismo empresarial.



La situación del mercado de trabajo es especialmente débil y las perspectivas de empleo son claramente pesimistas al entrar en una nueva espiral de deterioro con la vuelta a la recesión..



ECONOMÍA ESPAÑOLA

La tendencia negativa de la economía española se ha acelerado por efecto de los recortes, el hundimiento del consumo y las muestras de debilidad de los países del entorno a los que España destina buena parte de sus exportaciones. En el segundo trimestre de 2012 la economía española aceleró su ritmo de descenso tres décimas más de lo estimado por el Gobierno. De este modo, el PIB presentó una tasa interanual de un -1,3%, siete décimas más negativa que la registrado durante el primer trimestre. Intertrimestralmente, retrocedió un 0,4%.

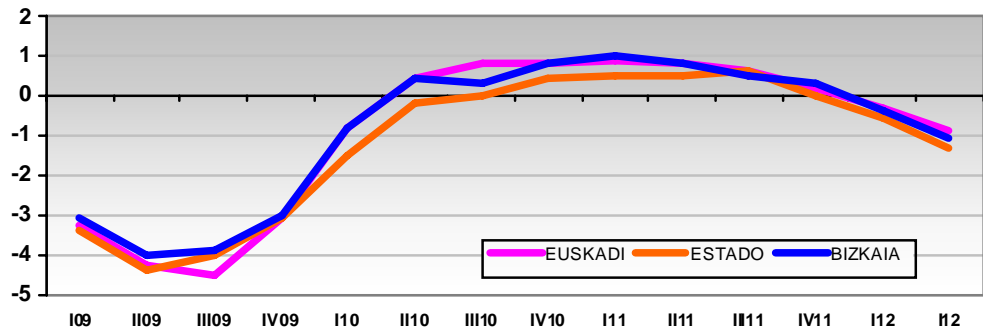


ECONOMÍA VASCA

En línea con la evolución de la economía de los países europeos y especialmente de España, la economía vasca también se ha retraído en el segundo trimestre. Concretamente, el PIB disminuyó un 0,9% en términos interanuales y en comparación con el primer trimestre de 2012 la caída ha sido del 0,4%. Las Cámaras Vascas-Eusko Ganberak prevén una contracción de la economía del País Vasco entre el 1,3% y el 1,5% para el conjunto del año.

ECONOMÍA DE BIZKAIA

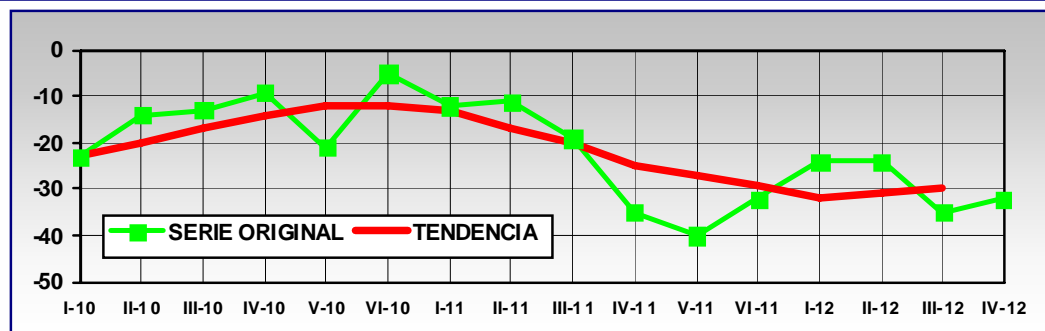
PIB – TASA DE CRECIMIENTO INTERANUAL (%)



En el segundo trimestre de 2012 el PIB de Bizkaia registró un retroceso del -1,1%, cuando en el primer trimestre de 2012 presentaba una caída del -0,4%. El descenso ha sido del -0,9% en Gipuzkoa, mientras que el retroceso en Álava ha sido del -0,5%. No obstante, en términos intertrimestrales el comportamiento ha sido más uniforme, con una caída del -0,3% en Álava, del -0,4% en Bizkaia y del -0,5% en Gipuzkoa.

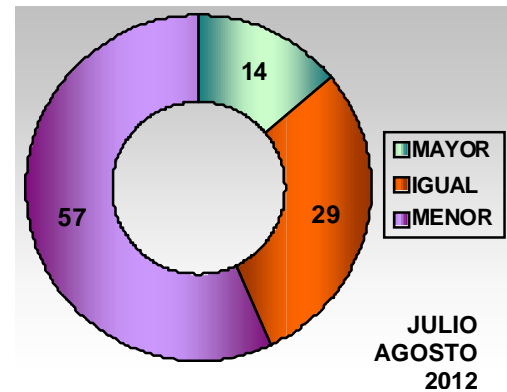
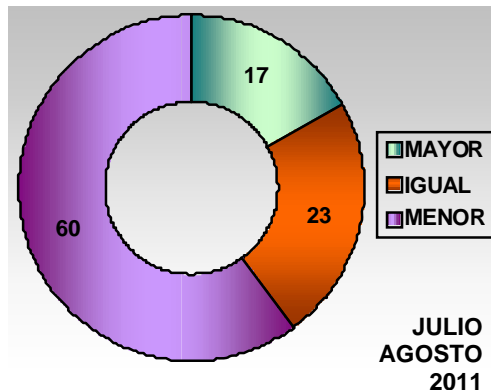
INDUSTRIA

INDICADOR DE CONFIANZA DE LA INDUSTRIA



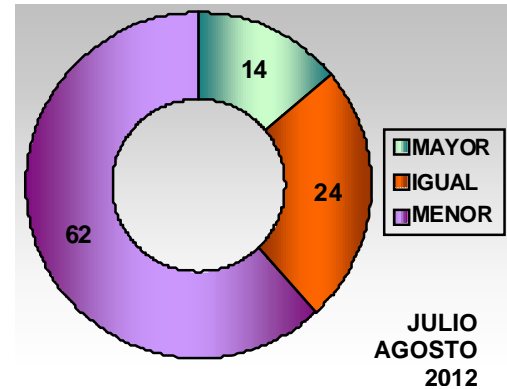
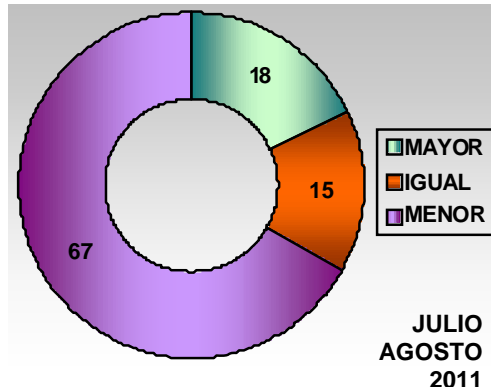
El sector industrial de Bizkaia continúa afectado por la desaceleración del conjunto de la economía. El Índice de Confianza Industrial se mantiene en valores parecidos desde hace varios bimestres, aunque sigue por debajo de los valores de un año antes debido a una peor situación de las carteras de pedidos..

VOLUMEN DE PRODUCCIÓN



En el cuarto trimestre de 2012 aumenta en seis puntos el porcentaje de empresas para las que el volumen de producción se mantiene constante. Pero también disminuye el correspondiente al crecimiento, pasando de un 17% en julio-agosto de 2011 a un 14% en el mismo período de 2012.

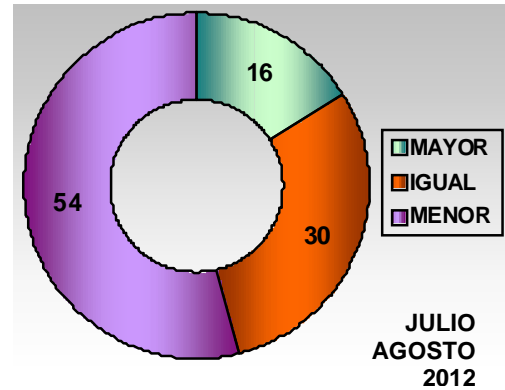
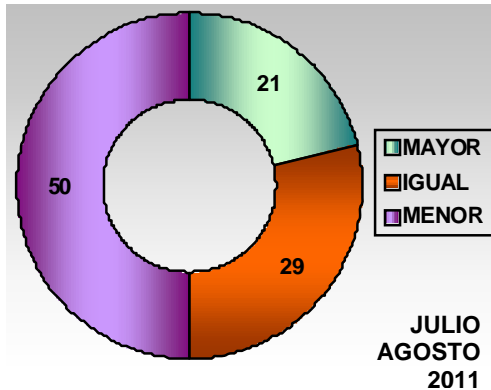
VENTAS INDUSTRIALES TOTALES



Las ventas industriales totales se estabilizan. Así, el porcentaje de empresas que mantiene sus ventas en el cuarto bimestre pasa del 15% en 2011 al 24% en 2012, y el porcentaje para quienes disminuyen las ventas se reduce en cinco puntos.



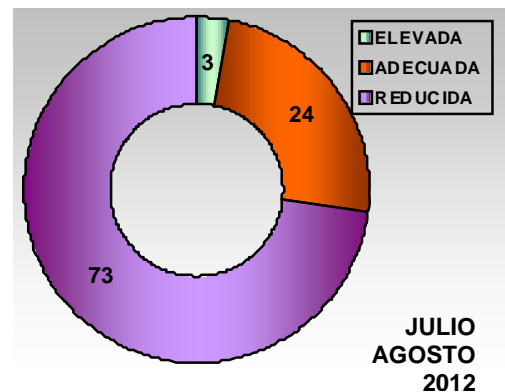
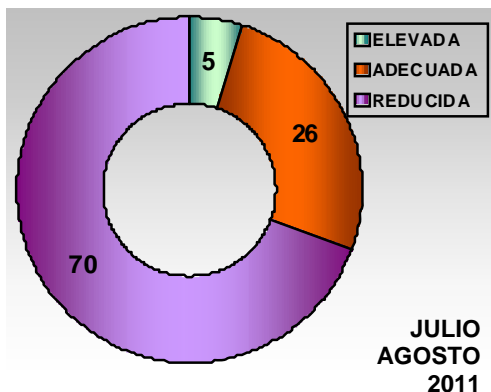
VENTAS INDUSTRIALES EXTERIORES



La crisis de los mercados exteriores afecta a las exportaciones de Bizkaia. Como se puede apreciar en el gráfico. Aumenta en cuatro puntos el porcentaje de empresas para el que disminuyen las ventas exteriores.



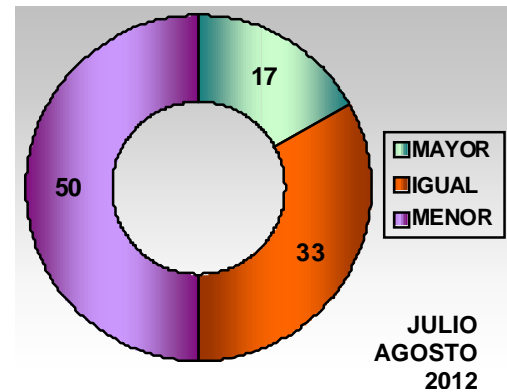
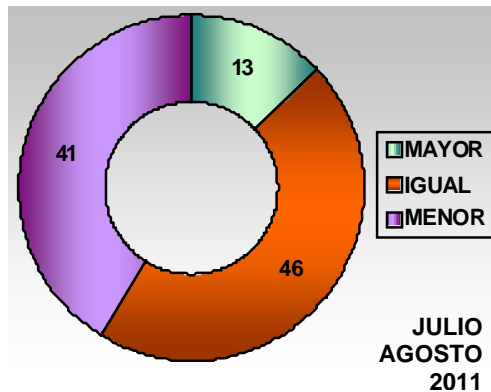
CARTERA DE PEDIDOS TOTAL



La ralentización económica general está presente también en un deterioro apreciable de la cartera de pedidos industriales. En julio-agosto de 2012, un 73% de las empresas la considera reducida, una tasa mayor en tres puntos al porcentaje que mantenía un año antes. El retroceso es similar tanto en el mercado interior como en el exterior.



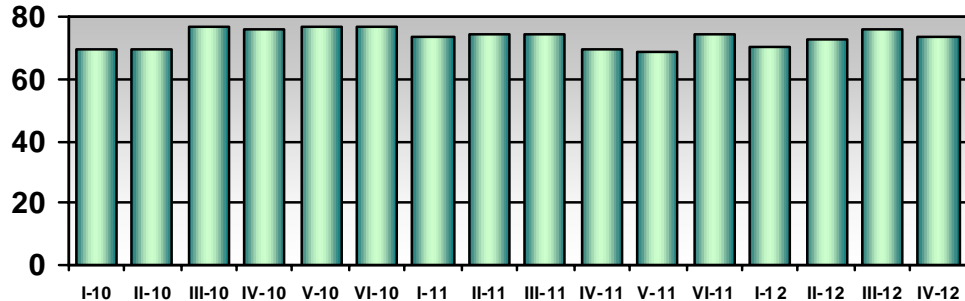
CARTERA DE PEDIDOS EXTERIOR



La cartera exterior de pedidos, que puede considerarse un indicador adelantado de la evolución de las exportaciones en los próximos meses, muestra un retroceso: un 50% de las empresas encuestadas indica que sus pedidos al exterior han caído frente a un 41% de 2011.



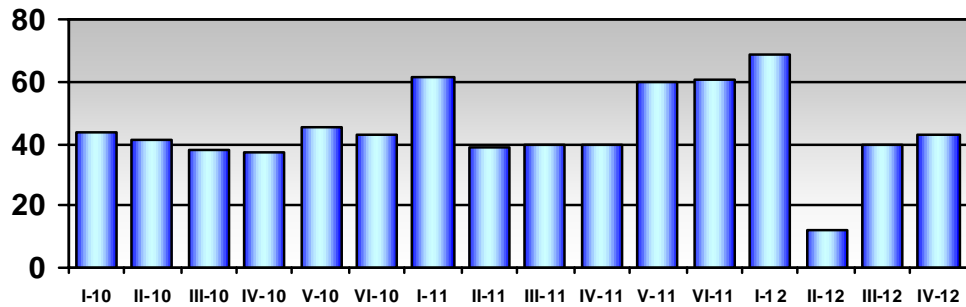
CAPACIDAD PRODUCTIVA



La capacidad productiva utilizada alcanza un 74%, mejorando sobre el 70% de 2011 y ligeramente por debajo del 76% del tercer bimestre.. La principal causa de esta reducción es la debilidad de la demanda interior y, en menor medida, de la exterior.



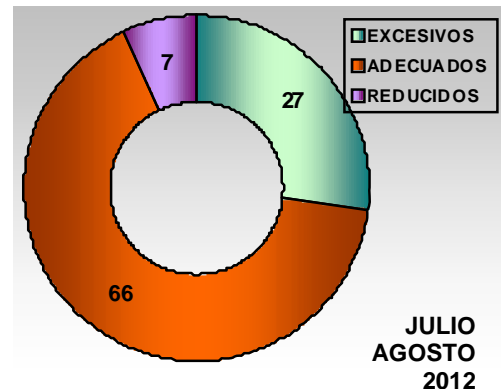
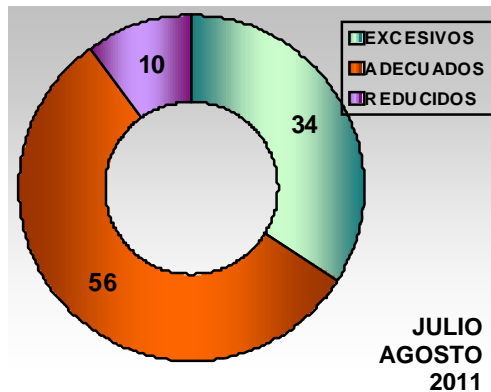
DIAS DE TRABAJO ASEGURADO



Esta cartera de pedidos supone, como media, 43 jornadas de trabajo asegurado, una cifra superior en 3 días a los que estaban asegurados en julio-agosto de 2011.

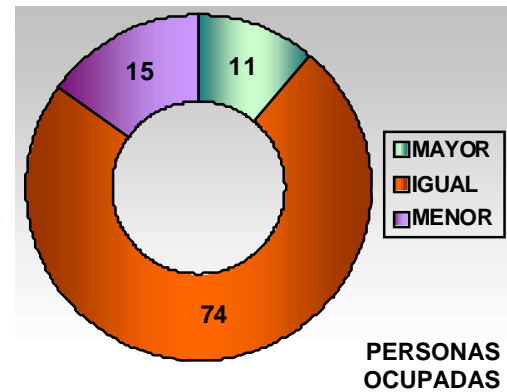
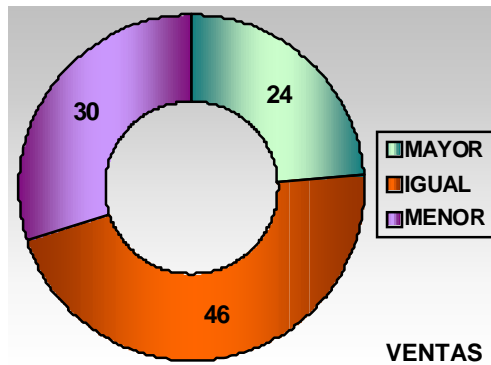
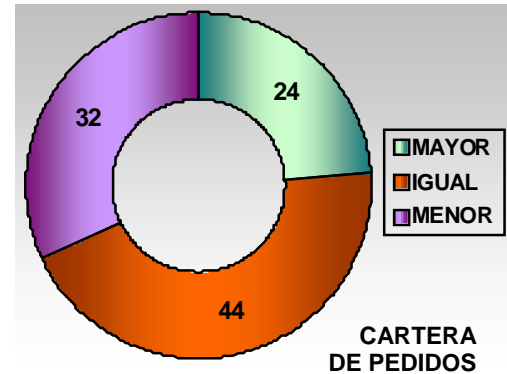
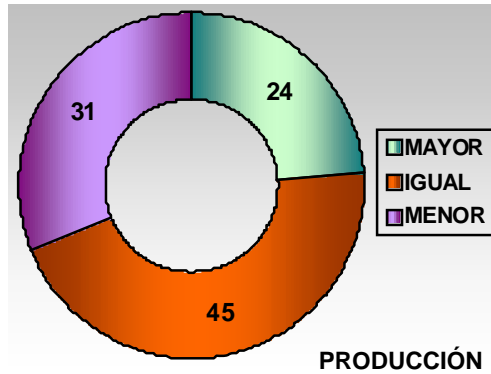


STOCKS DE PRODUCTOS FABRICADOS



Por otro lado, los stocks de productos fabricados son considerados mayoritariamente (66%) como adecuados, cuando, en julio-agosto de 2011, un 56% de las empresas mantenía esta misma opinión. Y la consideración de los stocks como excesivos se ha reducido en siete puntos.

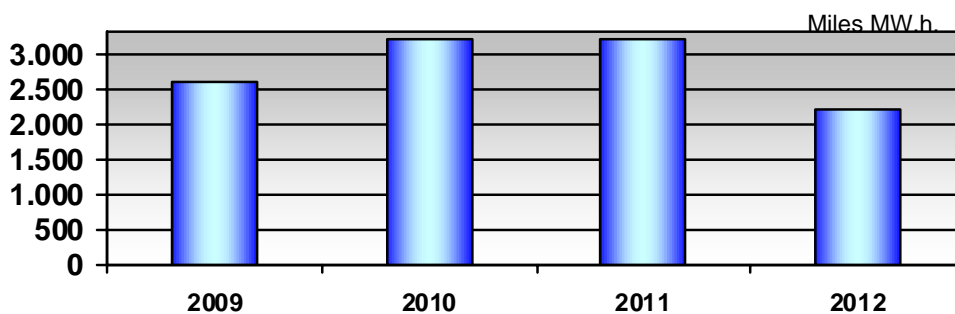
EXPECTATIVAS INDUSTRIALES



En líneas generales, las expectativas industriales encaran la parte final de 2012 con porcentajes mayoritarios que apuestan por la estabilidad, sin embargo, las opiniones más negativas continúan superando a las optimistas de un modo bastante claro. Con respecto al tercer bimestre del año mejoran las perspectivas de todas las variables.



CONSUMO DE ENERGÍA ELÉCTRICA EN LA INDUSTRIA



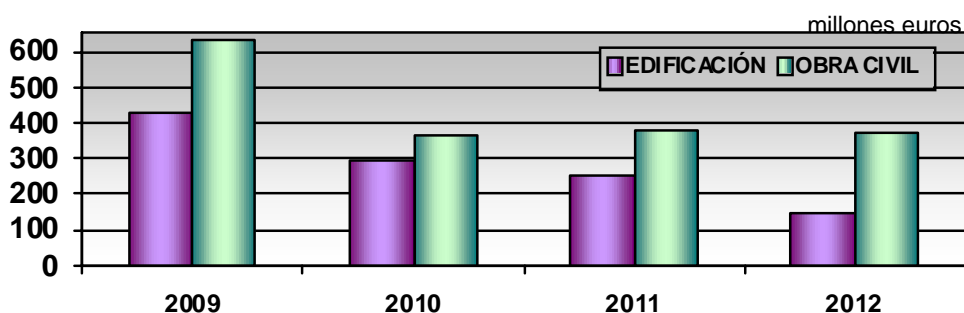
Enero-septiembre de cada año

El consumo de energía eléctrica en el conjunto del sector industrial de Bizkaia en los nueve primeros meses de 2012 mostró una disminución del -31,9%. El descenso fue algo superior (-32,2%) en la industria manufacturera y, dentro de ésta, el consumo eléctrico de la siderurgia disminuyó hasta el -41%. El consumo del sector siderúrgico supone el 51,3% del total del consumo eléctrico que realiza la industria.

CONSTRUCCION



LICITACIÓN OFICIAL

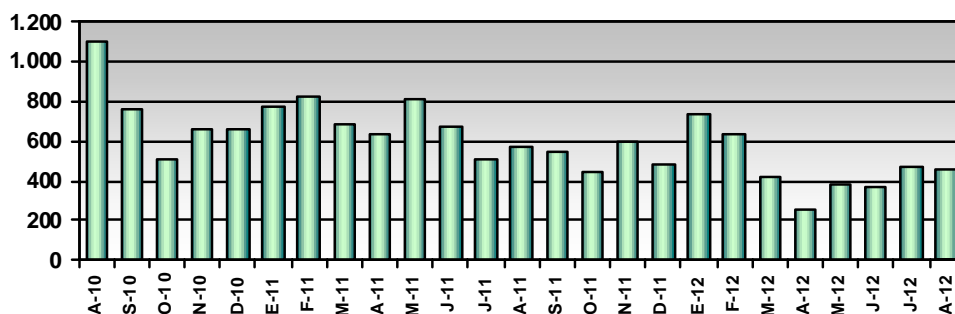


Enero-agosto de cada año

Una vez más, el sector de la construcción es el peor parado de la coyuntura económica, la licitación pública muestra un retroceso en los ocho primeros meses de 2012 del -17,8%, originada tanto por la disminución de la obra civil (-2,4%) como de la edificación (-41,4%).



COMPRAVENTA DE VIVIENDAS

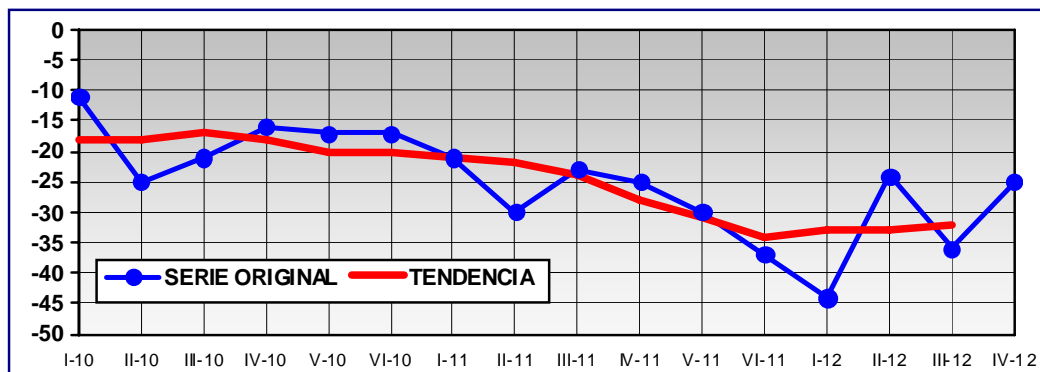


La compraventa de viviendas en Bizkaia ha disminuido en un -32,1% en los ocho primeros meses del año, esta disminución viene por parte de la vivienda libre (-37,2%) ya que la protegida se incrementa en un 16,1%.

SERVICIOS



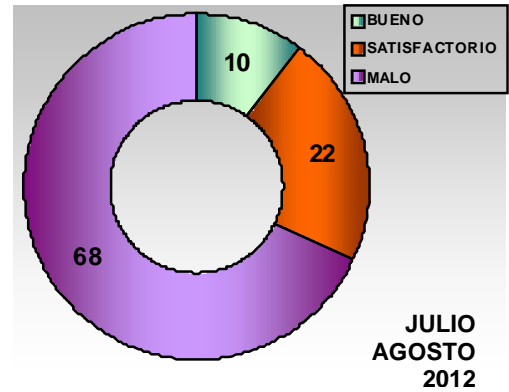
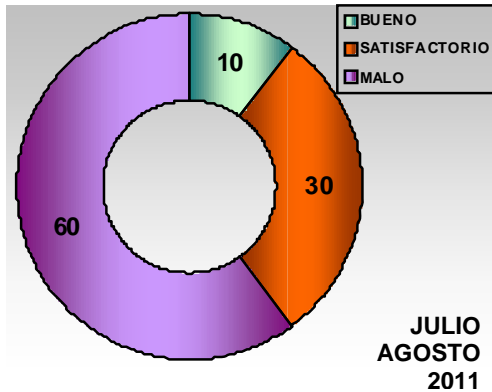
INDICADOR DE CONFIANZA DEL COMERCIO TRADICIONAL



El empeoramiento de los problemas económicos de los ciudadanos, las negativas perspectivas y la dificultad de acceder al crédito hace que el consumo de los hogares cada vez se vea más retraído. En este sentido, es alarmante la situación en la que se encuentran el comercio minorista tradicional. Los datos de la Encuesta de Coyuntura Comercial que realiza cada dos meses la Cámara de Comercio de Bilbao, para contrastar la opinión de los comercios de Bizkaia, muestran las ventas en los meses de verano de 2012, aunque han mejorado ligeramente la situación de la campaña de primavera, presentan una situación claramente peor que en 2011, como se puede apreciar en la evolución del Indicador de Confianza del Comercio señalando además unas perspectivas que dejan entrever un futuro próximo muy difícil.



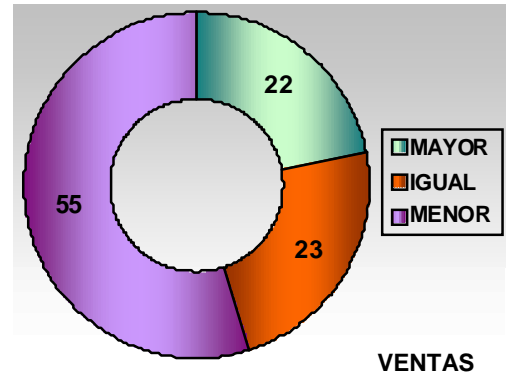
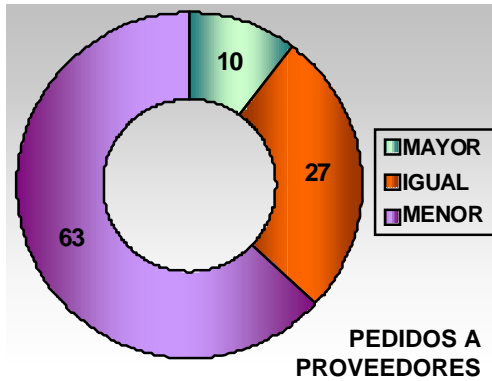
NIVEL NORMAL DE VENTAS

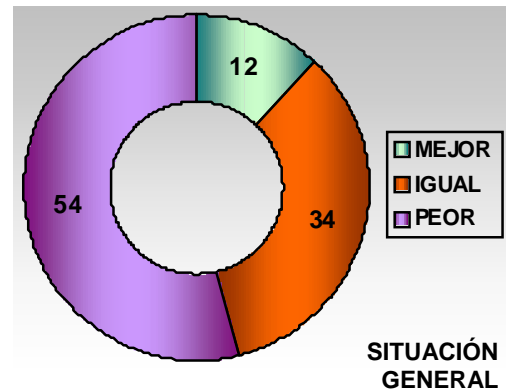
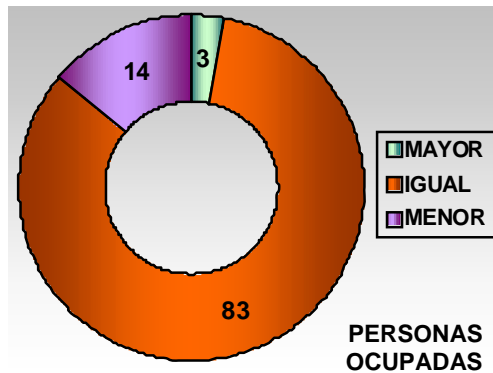


Como reflejo de esta situación, el nivel de ventas del comercio minorista continúa mostrando una actividad muy débil. En los meses de julio y agosto dicho nivel fue malo para el 68% de los comercios consultados, 8 puntos más que en el mismo período de 2011. Únicamente para el 10% de los comercios de Bizkaia el nivel de ventas fue bueno. Sin embargo, con respecto a los meses previos al verano la situación de las ventas mejoró ya que, en mayo-junio disminuían para el 80%.



EXPECTATIVAS COMERCIALES



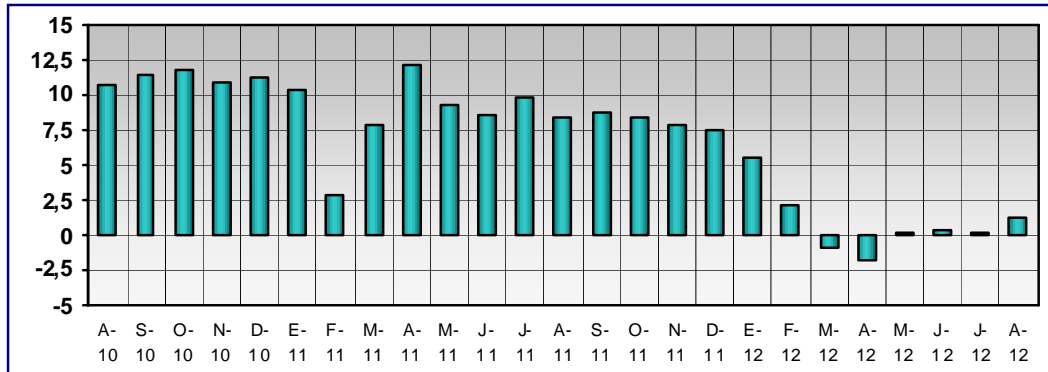


Por lo que se refiere a las expectativas, la previsión que tienen los comerciantes de Bizkaia, para los seis próximos meses, mejora algo a la situación dada hasta la fecha (aumentan 8 puntos porcentuales los que opinan que mejorará). No obstante, un 63% del comercio minorista especializado prevé disminuir sus pedidos en los próximos tres meses y un 55% cree que disminuirán sus ventas. No hay expectativas de importante reducción de plantillas, ya que únicamente un 14% adelanta esta posibilidad, mientras que un 82% apuesta por la estabilidad.



VIAJEROS

(tasas de crecimiento interanual de datos acumulados)

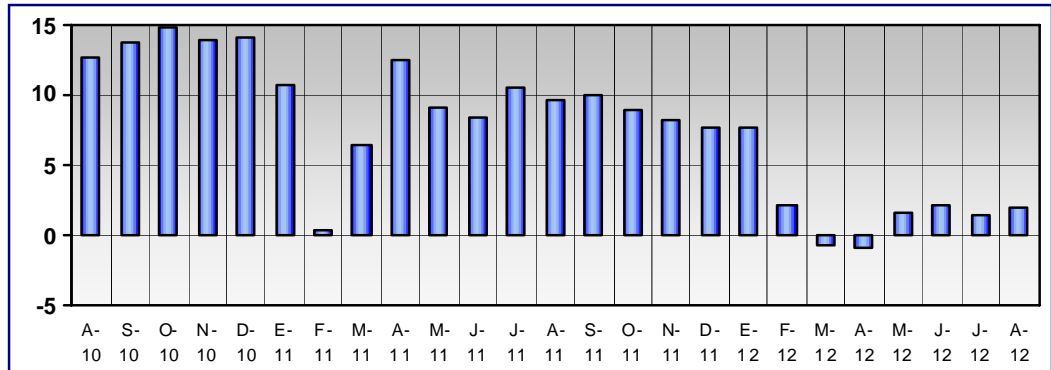


El sector turístico mejora ligeramente las cifras alcanzadas el año pasado. Los datos acumulados de los primeros ocho meses de 2012 muestran un avance del 1,3% de la cifra de viajeros. Un 65% de los visitantes que se acercaron a Bizkaia en este período procedía del Estado, con un retroceso del -2,1%, mientras que los de procedencia extranjera aumentaron en un 8,2%.



PERNOCTACIONES

(tasas de crecimiento interanual de datos acumulados)

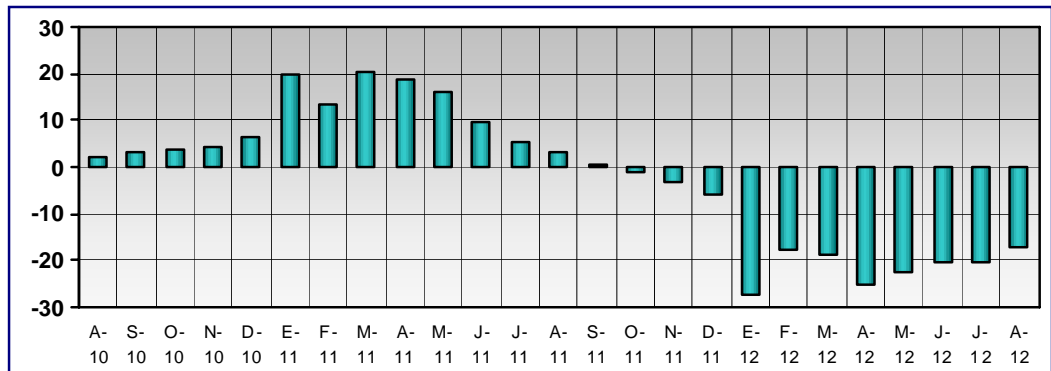


El número de pernoctaciones o plazas que se ocuparon en los establecimientos hoteleros de Bizkaia en ese mismo período muestra un aumento del 1,9%, alcanzando un total de 1.456.520, 26.674 más que en 2011. Las pernoctaciones procedentes del Estado aumentaron en apenas un 0,1% mientras que las de los extranjeros lo hicieron en un 5,2%.



PUERTO DE BILBAO

(tasas de crecimiento interanual de datos acumulados)

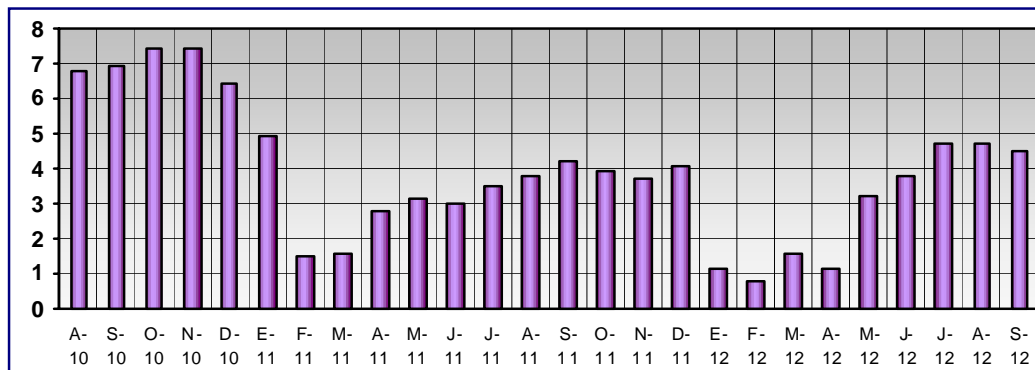


El efecto negativo de la menor actividad económica también se está haciendo notar en el tráfico de mercancías. El tráfico del Puerto de Bilbao cayó un 17,3% en los primeros ocho meses de 2012, alcanzando 18,3 millones de toneladas, lo que representa 3,8 millones menos que el mismo período del pasado año. Este retroceso que viene originado por la disminución en un -28,3% de los graneles líquidos y en un -2,5% en los graneles sólidos. La mercancía transportada en contenedores aumentó un 7,2%.



AEROPUERTO BILBAO-LOIU

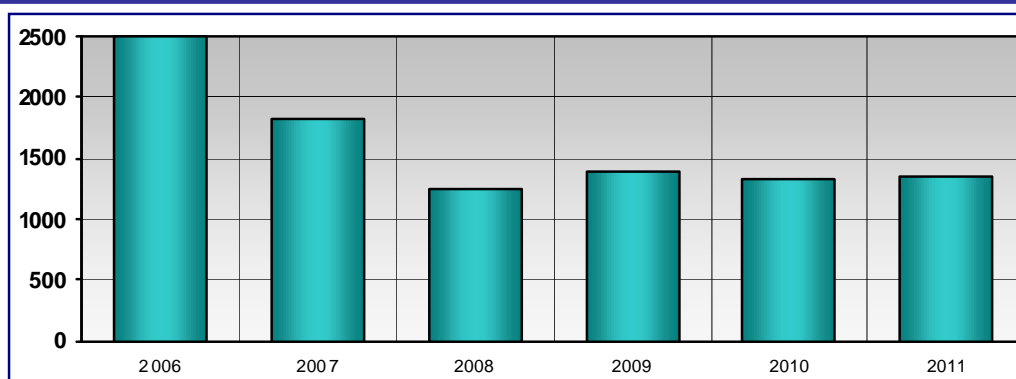
(tasas de crecimiento interanual de datos acumulados)



El movimiento total de pasajeros en el aeropuerto de Bilbao-Loiu al finalizar los tres primeros trimestres de 2012 fue de 3.256.877, un 4,5% más que en 2011. Un total de 38.203 operaciones se realizaron en el aeropuerto bilbaíno, lo que supone disminuir en un -9,5% las cifras del año anterior. Por tipo de destino, los pasajeros de vuelos domésticos disminuyeron en un -10,8% y los de vuelos internacionales se incrementaron en un 5,6%.



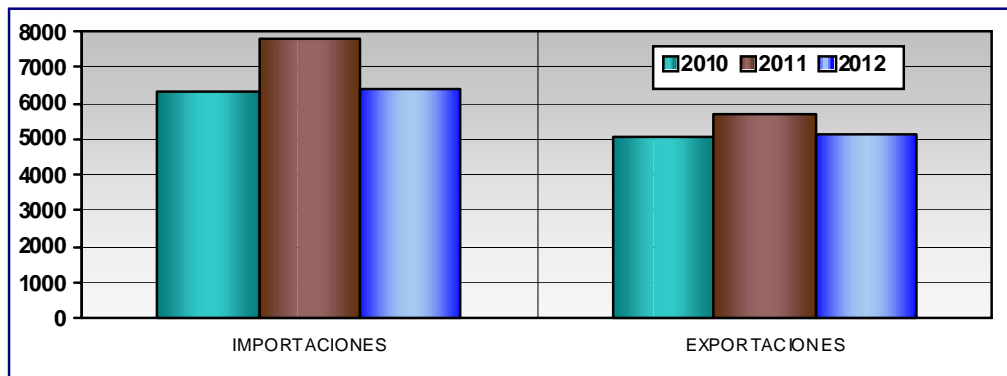
CREACIÓN DE EMPRESAS



Enero-septiembre de cada

La profunda situación de incertidumbre sobre el devenir de nuestra economía continúa haciendo difícil la recuperación del dinamismo empresarial. No obstante, las sociedades constituidas en Bizkaia durante los nueve primeros meses de 2012 ascendieron a 1.347, una cifra que, comparada con las 1.335 creadas en 2011 supone un aumento en 12 nuevas empresas.

COMERCIO EXTERIOR

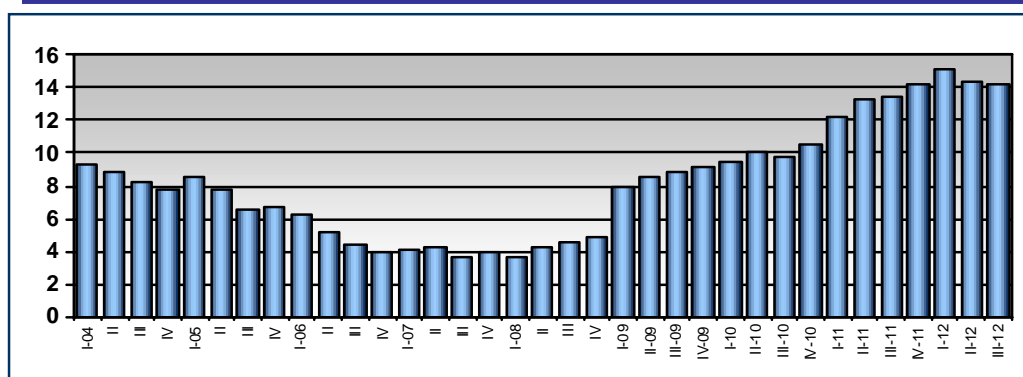


Enero-julio de cada año

En los ocho primeros meses de 2012 las exportaciones de Bizkaia no evolucionan con el mismo dinamismo que el pasado año, todo lo contrario. Las ventas exteriores vizcaínas sumaron 5.100 millones de euros, lo que supone una disminución del 10,7% respecto a 2011. Asimismo, la debilidad de la demanda interna mantiene un crecimiento negativo de las importaciones que sumaron 6.353 millones, un descenso del 18%.

MERCADO DE TRABAJO

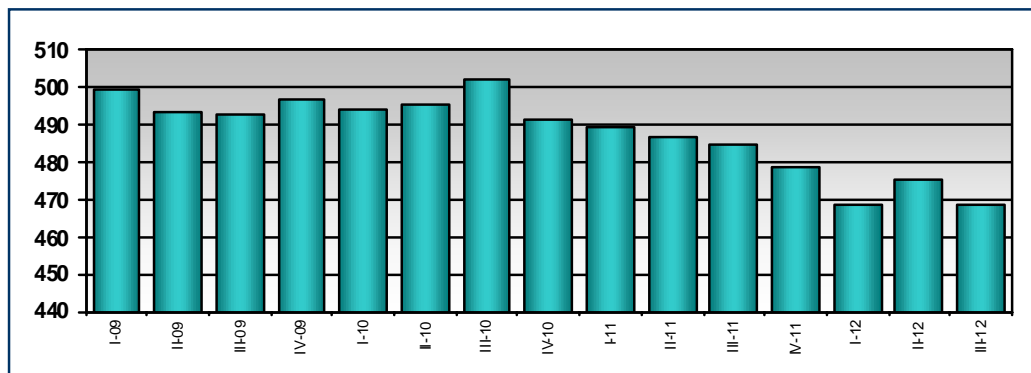
TASA DE PARO



El dramatismo de la situación del mercado de trabajo queda retratada por la escalada de la tasa de paro. En el tercer trimestre de 2012 el porcentaje de desempleados de Bizkaia alcanzaba, según el Eustat, un 14,2%, lo que supone un punto por encima de la correspondiente al mismo trimestre de 2011.



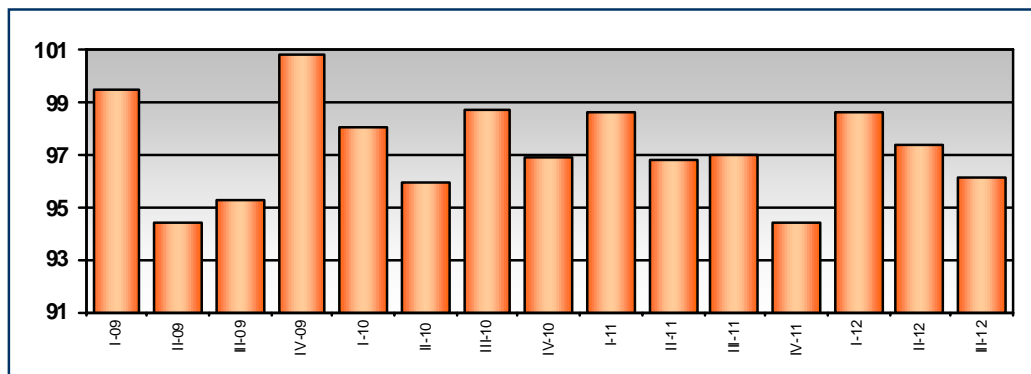
POBLACION OCUPADA TOTAL



El número de ocupados, por su parte, se estima en 468.400 en el tercer trimestre, con una disminución interanual en 16.600 personas. La práctica totalidad del descenso de la población ocupada de Bizkaia se debe al retroceso del colectivo masculino que ha reducido su ocupación interanual en 10.600 hombres, mientras que el empleo femenino lo ha hecho en 6.000 mujeres.



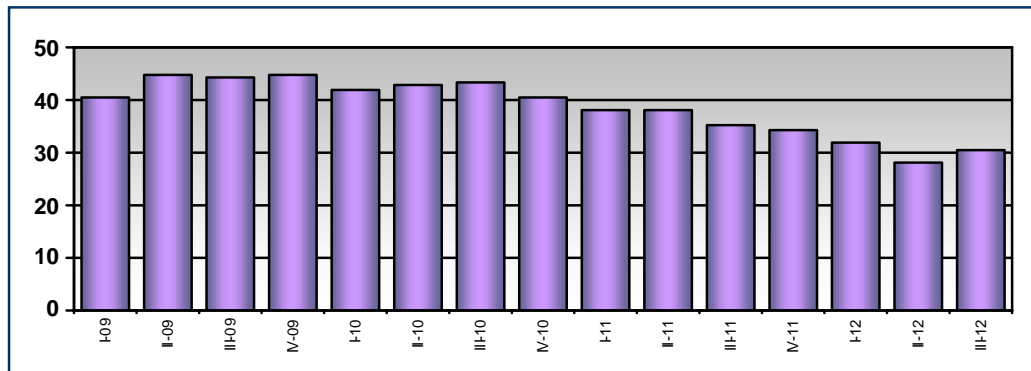
POBLACION OCUPADA EN LA INDUSTRIA



Los rigores de la crisis afectan al mercado laboral del sector industrial. De este modo, según el Eustat, la industria de Bizkaia presenta un nivel de ocupación medio en el tercer trimestre de 96.100 personas, cifra inferior a la correspondiente al mismo período 2011 que era de 97.000.



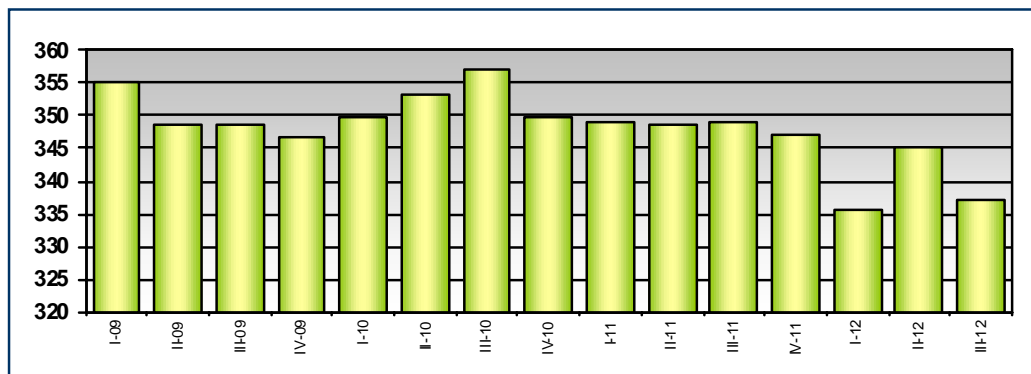
POBLACION OCUPADA EN LA CONSTRUCCIÓN



La Encuesta de Población en Relación con la Actividad elaborada por el Eustat continúa mostrando para el sector de la construcción un nivel de ocupación claramente inferior al del año anterior. Así, las cifras del tercer trimestre de 2012 sitúa el número de ocupados en el sector en 30.400 personas, 4.900 menos que la cifra correspondiente a 2010.



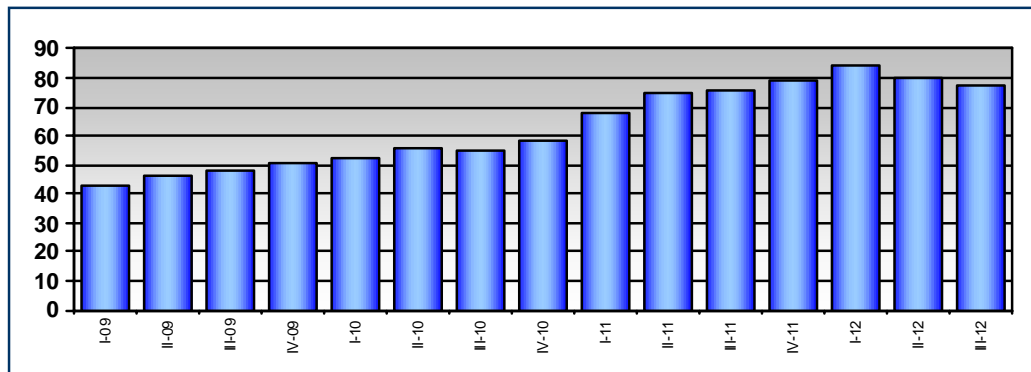
POBLACION OCUPADA EN EL SECTOR DE SERVICIOS



El mercado de trabajo del sector de servicios también está notando los efectos negativos de su menor actividad económica. De este modo, un total de 337.000 personas se encontraban ocupadas en el sector de servicios en el tercer trimestre de 2012, mientras que en 2011 esta población ascendía a 349.100, lo que supone una disminución en 12.100 personas.



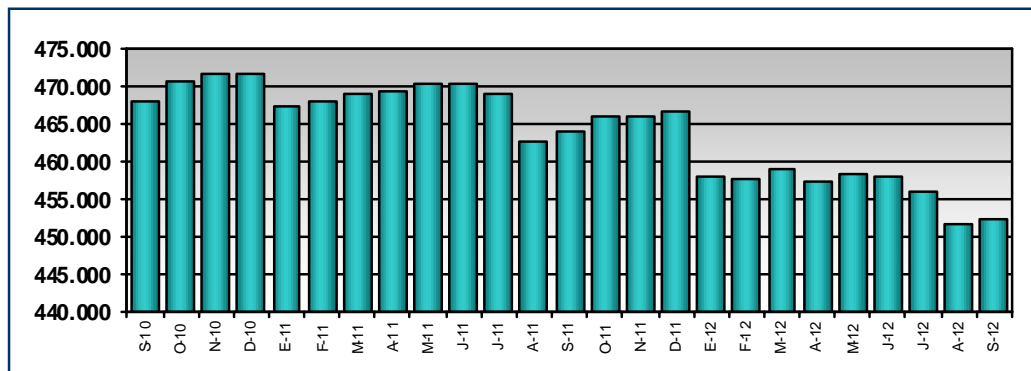
POBLACION PARADA



La cifra de parados ha alcanzado las 77.300 personas. Así, los datos del tercer trimestre de 2012 muestran que en el último año la población desempleada ha aumentado en 1.700 personas. La población parada se incrementa en el colectivo femenino (15,9%), mientras que en el masculino presenta una disminución del -7%:



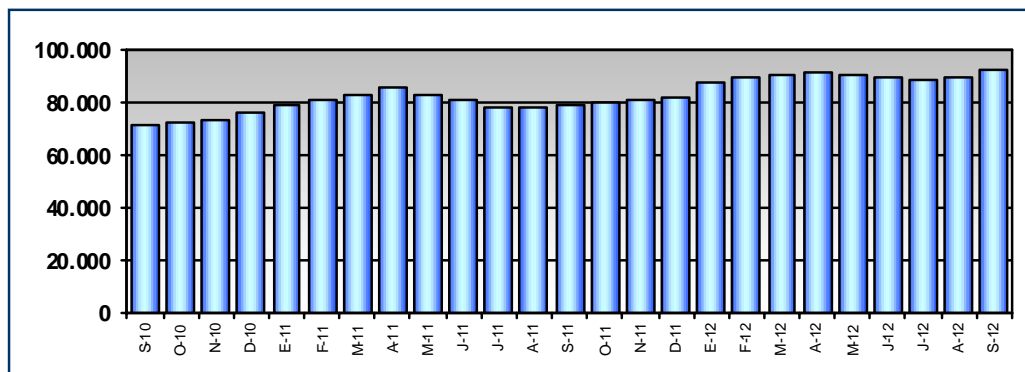
AFILIADOS A LA SEGURIDAD SOCIAL



La afiliación a la Seguridad Social mejoró muy ligeramente en el mes de septiembre hasta situarse en 466.782 personas, 423 menos que en agosto del presente año. No obstante, estas cifras son inferiores, en 11.856 afiliados, a las mostradas un año antes.



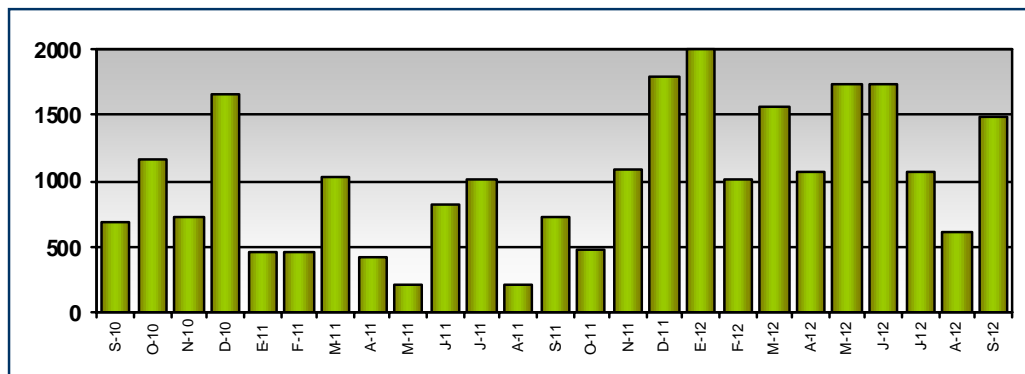
PARO REGISTRADO



El mes de septiembre ha finalizado con una cifra de paro registrado en Bizkaia que se eleva a 92.274 personas, un dato superior al de agosto que fue de 89.911 personas. Este incremento tanto al colectivo masculino como al femenino, y hace más incidencia en el sector de servicios, que presenta un incremento en 1.948 personas con respecto a agosto.



TRABAJADORES AFECTADOS POR EXPEDIENTES DE EMPLEO



En los nueve primeros meses de 2012 las cifras de expedientes de regulación de empleo se han disparado. De este modo, se han puesto en marcha un total de 915 expedientes de regulación de empleo que afectaron a 12.312 trabajadores, una cifra que queda muy alejada de los 5.376 trabajadores afectados en 404 expedientes de enero-septiembre de 2011, y que refleja la preocupante situación del mercado de trabajo vasco.